

低角常分叉。小颚切缘几乎直，上对较大刺之下有小缺刻，之下有7刺。第2小颚两叶，具刚毛。

第1蔓足两肢不等，第2蔓足两肢稍不等。第4~6蔓足中部节前缘有3对长刚毛。交接器较短，圆筒形，末端具环纹，末半有短毛，近末端具长毛。

标本测量 大标本峰吻径31mm，侧径28mm，高16mm。

生活习性 本种栖息于热带海域，发现于船底。本种标本无收藏。

地理分布 台湾、南海；马来群岛，西南澳大利亚。

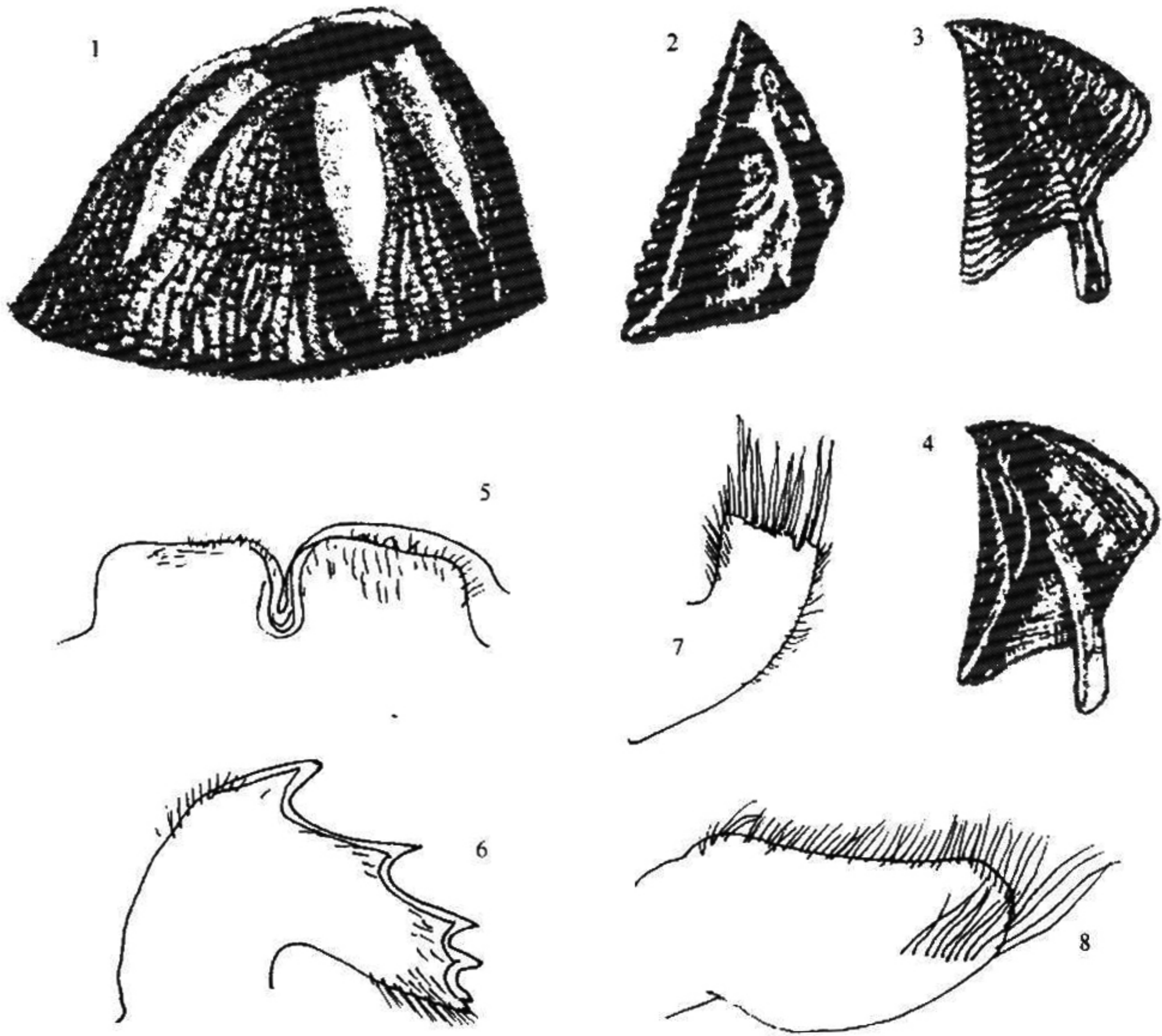


图 231 壮肋巨藤壶 *Megabalanus validus* (Darwin) (1~4 仿 Darwin, 1854; 5~8 仿 Hock, 1913)

1. 外形; 2. 楯板; 3~4. 背板; 5. 上唇; 6. 大颚; 7. 小颚; 8. 触须

(194) 刺巨藤壶 *Megabalanus volcano* (Pilsbry, 1916) (图 232)

Balanus tintinnabulum volcano Pilsbry, 1916: 60, pl. 11, figs. 2~2e. - Nilsson-Cantell, 1932: 19, fig. 7; 1938: 34. - Hiro, 1937: 430, fig. 19A; 1939: 208. - Tarasov et Zevina, 1957: 165. - Utinomi, 1949: 21; 1970: 350, pl. 18, fig.

6. —Shen *et al.*, 1962: 63. —Dong *et Weng*, 1965: 127.

Balanus tintinnabulum occator Zevina, 1963: 89, fig. 9 (not Darwin, 1854).

Balanus (Megabalanus) volcano: Yamaguchi, 1973: 135. —Ren *et Liu*, 1978: 125, fig. 3, pl. 1, figs. 6~16.

Megabalanus volcano: Newman *et Ross*, 1976: 69. —Pitombo, 2004: 275.

标本采集地 江苏省大丰（仅死壳），浙江省嵊山、大陈、东福山、条帚门，福建省漳浦古雷半岛、东山，广东省海门、遮浪、三门岛、湛江、外罗，海南省新村、西沙群岛高尖石。

鉴别特征 壳筒锥形，壁板粗糙，常有棘状刺，外表粉红色到紫红色，有暗紫色细纵条纹，幅部常色淡。楯板宽阔，生长脊与细强纵放射肋相交成屋瓦状排列。背板外表平坦，顶端尖，呈喙状，中央沟封闭，矩窄而长，侧缘与板基缘交成钝角。通常栖息于热带、亚热带水域潮下带。

形态描述 壳筒锥形，壁板粗糙，常散布有向下方或向上方突出的棘状刺，有时近基底部分有皱褶。表面粉红色到紫红色或紫灰色，有不明显的暗紫色细纵条纹或细纵肋。幅部宽阔，常色淡为淡蓝白色到铅紫色，外壁磨损时露出横沟槽，顶缘平行于基底。壳口大，钝三角形。

楯板宽阔，表面平坦，有紫色斑，生长脊与细的纵肋相交成屋瓦状排列，使基缘具许多小圆齿；内面白色，或有紫色斑，顶端常粗糙，关节脊发达，稍长于背缘的1/2；背缘较短；闭壳肌脊直，闭壳肌窝清楚而大，压肌窝清楚。背板外表平坦、白色，顶端尖，呈喙状，淡紫色；中央沟封闭，到矩突近末端处开放，沟两侧生长脊明显；内面顶端常粗糙，压肌脊不明显，3~4条；矩随个体大小而有变化，幼小标本者细长，老标本者较粗短，至基楯角间的距离为矩宽的2倍；矩的侧缘与板基缘交成钝角。盖板内面紫色，口缘膜后部紫红色，前部蓝绿色。

在个体群聚拥挤时，基底可随筒形的壳延伸。

上唇峰缘较直，中央缺刻浅，两侧各有小钝齿0~3个，齿间有细毛。大颚5齿，第2、3齿常有附加齿，第5齿接近下角，下角常不规则。第1小颚切缘直，上端一对大刺之下有小的缺刻，上下大对刺之间有7~11个中等刺。第2小颚与触须同 *M. tintinnabulum* 者。

各蔓足分支的节数如下：

产地	1		2		3		4		5		6	
东 山	17	12	15	11	12	19	34	38	37	31	44	43
遮 浪	19	16	14	12	13	10	38	42	43	41	43	44

第1蔓足内肢较短，为外肢长度的 $\frac{3}{4}$ ，顶端刚毛为羽状；第2蔓足似前者，蔓节宽阔，前缘凸出。第4~6对蔓足中部节前缘有3~4对刚毛。

交接器小于第6蔓足的长度，有环纹和分散的细毛，基部有背突。

标本测量 最大标本采自广东省三门岛。峰吻径达47.1mm，高47.0mm。

生活习性 本种通常栖息于热带和亚热带海域低潮带或潮下带，附着于岩石或浮标上。本种的栖所对个体的形态有一定的影响，如采自海门岩岸不同位置的标本，形态有显著差异；采自受海浪冲击的岩石迎风面的标本，壳体低圆锥形，表面光滑，壁板上部紫色部分脱落，裸露雪白的隔片，幅部窄，壳口大都被腐蚀，仅壳下部具紫红色条纹，刺突很少，且仅出现在基部。而从背风面岩石空隙中采到的标本，则呈筒锥形，壁薄而刺多。本种表面常有小藤壶 *Chthamalus*、笠藤壶 *Tetraclita*、藻类或苔藓虫等附着；采自广东省湛江和浙江省大陈岛的标本则与 *M. rosa* 及 *M. tintinnabulum* 相互交错附着在一起，它们在南海和东海（中国近海）是主要的附着生物。

地理分布 南海、东海（中国近岸）；日本，印度洋，太平洋。

讨论 本种与其他近似种的主要不同在于：①壳外有紫红色纵条纹，有棘刺（偶有无刺者）；②楯板的生长脊与纵肋相交成屋瓦状排列的低突；③背板顶端成喙，基缘与矩交成钝角，矩较窄。

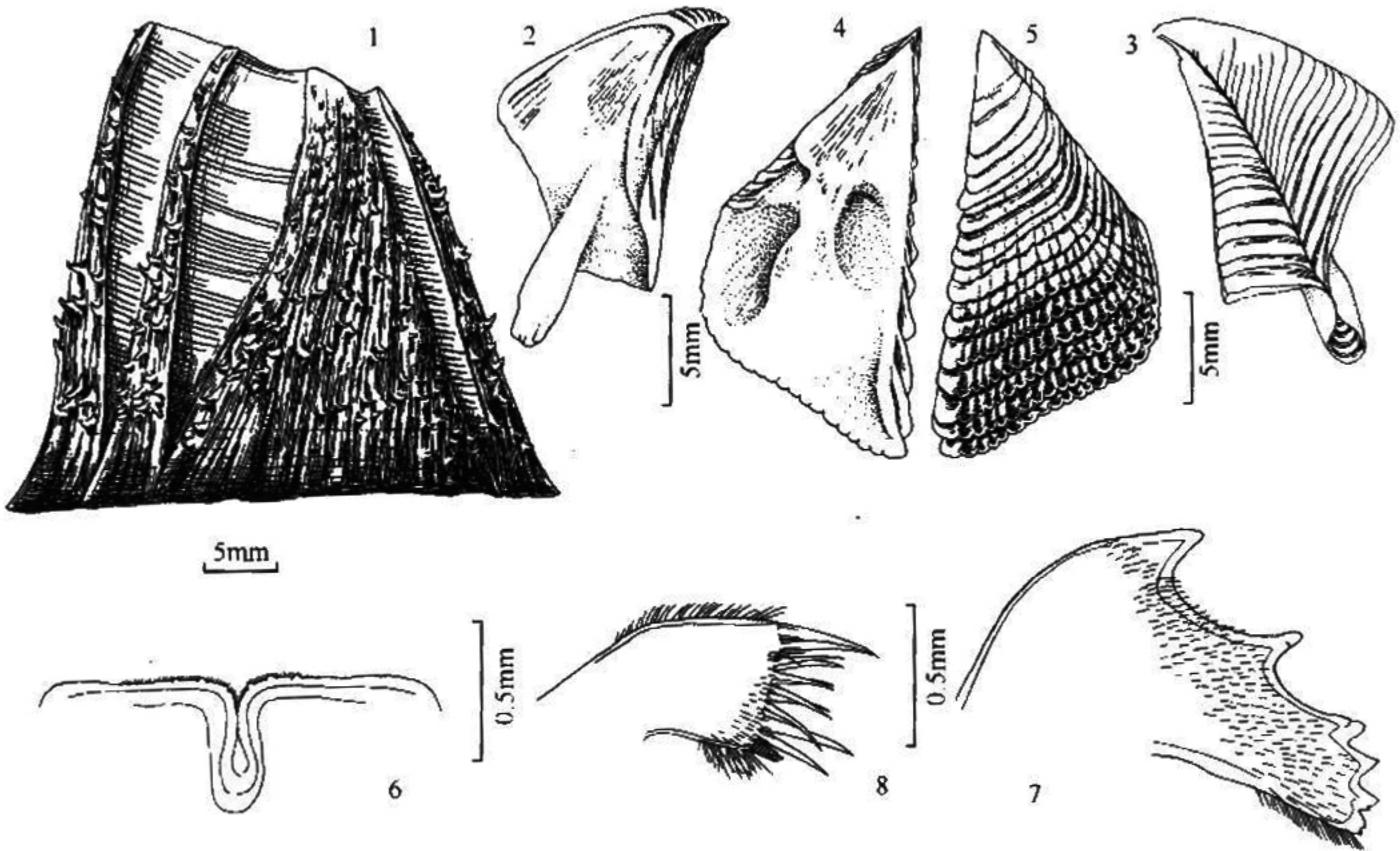


图 232 刺巨藤壶 *Megabalanus volcano* (Pilsbry)

1. 外形；2~3. 背板；4~5. 楯板；6. 上唇；7. 大颚；8. 小颚